

УТВЕРЖДАЮ

Глава городского округа Шатура

(должность)

А.Д.Келлер

(Ф.И.О.)

М.П.

_____ (подпись)

«__» _____ 2018 года

ТУРИСТСКИЙ ПАСПОРТ

Городской округ Шатура
(МУНИЦИПАЛЬНОЕ ОБРАЗОВАНИЕ)

МОСКОВСКОЙ ОБЛАСТИ

2018 год

I. ИНФОРМАЦИОННАЯ СПРАВКА О МУНИЦИПАЛЬНОМ ОБРАЗОВАНИИ

1. Название муниципального образования – Городской округ Шатура
2. Административный центр – город Шатура
3. Площадь территории - 2 715 км²
4. Население – 71 806 (2016 г.)
5. Расстояние от Москвы – 119 км

6. Наличие рек, озер

Все реки городского округа Шатура относятся к бассейну Оки. Территория района ограничена тремя её притоками — Клязьмой на севере, Цной на юго-западе и Прой на юго-востоке. Длина участка реки Клязьмы на территории Шатурского района составляет 12 км, реки Цны — 14 км, Пры — 25 км. Однако самыми крупными реками района являются их притоки — Поля (92 км), Ялма (34 км) и Воймега (27 км).

Для всех рек района характерно медленное течение, болотистые берега, отсутствие пойм и террас. Половодье совпадает с весенним таянием снегов. Реки района покрыты льдом около 150 дней в году. В связи с сильной заболоченностью территории и большими залежами торфа, реки имеют бурый, торфяной цвет воды. Питание рек — смешанное, за счёт атмосферных осадков, болот и грунтовых вод.

На территории городского округа Шатура расположено 48 естественных озёр, что составляет седьмую часть всех озёр Московской области. Озёра условно объединяются в несколько групп по их территориальной близости друг к другу: Шатурскую, Бордуковскую, Туголесскую и Пышлицкую (часть Клепиковских озёр). Самые крупные озёра Московской области расположены в городском округе Шатура — Святое (Шатурское) (12,6 км²), Дубовое и Святое Клепиковской группы. В районе находятся и самые глубокие озёра области — Белое (Дубасовское), Смердячье и Чёрное (Бордуковское).

Преобладают озёра ледникового происхождения. Относительно ряда озёр высказываются теории об их метеоритном происхождении, например, предполагается, что озеро Смердячье образовалось в результате падения метеорита около 10 тыс. лет назад.

7. Состояние дорог

Городской округ пересекает железнодорожная магистраль «Москва - Казань» (южное направление транссибирской железнодорожной магистрали). На территории городского округа Шатура по пути следования магистрали расположены остановочные пункты: Шатурторф, Шатура, Ботино, Кривандино, Туголесье, Воймежный, Черусти и Струя. От железнодорожной магистрали отходят однопутная ветка: «Кривандино-Рязановка».

Через район проходит автодорога межрегионального сообщения **Р105** «Москва-Егорьевск-Тума-Касимов» (через сёла Шарاپово и Середниково) и областного значения: **Р106** «Куровское-Дмитровский Погост-Самойлиха» (через Шатуру и Кривандино) и «Шатурторф-Ликино-Дулёво». Также развита сеть автодорог местного значения. Автомобильное сообщение с соседним Гусь-Хрустальным районом Владимирской области осуществляется посредством просёлочных дорог.

8. Состояние окружающей среды

В целом по округу экологическая ситуация является благоприятной, за исключением отдельных локальных очагов: в Шатуре и её пригородах экологическая обстановка оценивается как напряжённая, а на территории примыкающей к городу Рошаль умеренно-критическая.

Наличие большого количества торфяников приводит к торфяным и лесным пожарам в летний период. Особенно сильные торфяные пожары отмечались на территории городского округа Шатура в 1972, 1981, 1992, 2002 и 2010 годах. С 2010 года в Московской области реализовывалась долгосрочная целевая программа «Экология Подмосковья на 2011—2013 гг.», согласно которой в городском округе Шатура проводилось обводнение торфяников. К концу 2013 года программа обводнения была выполнена в полном объёме.

9. Герб муниципального образования



Герб Шатурского района утверждён решением Совета депутатов Шатурского района от 17 апреля 2003 года № 7/39 «О гербе муниципального образования «Шатурский район».

За основу композиции герба Шатурского района взято его особенное географическое расположение на территории Московской области – это самый восточный приграничный район области. Во все фигуры герба заложена многозначная символика.

Журавль – символ бдительности и преданности, олицетворяет жизненную силу, абсолютный дух и чистое сознание, передает изумительную по красоте природу Шатурского края.

Кроме того, журавль, взмывающий в небо, означает стремление к совершенству, в будущее.

Восходящее солнце – символ созидательной силы, аллегорически говорит о том, что жители Шатурского района первыми в Московской области встречают восход солнца, а значит, и наступление нового дня. Возникающее солнце – символ творящего первоначала, являясь источником тепла, мира и согласия, изливает на землю поток житнетворных сил, а на людей – свою благодать. Люди солнца – мудрые, верные, надежные друзья.

Золото – символ прочности, богатства, величия, интеллекта и прозрения.

Лазоревая оконечность аллегорически показывает, что в районе насчитывается около 300 озер.

Лазурь – символ чести, славы, преданности, истины, красоты, добродетели и чистого неба.

Зеленый – цвет природы, дополняет символику герба и означает достаток, процветание, стабильность.

Административно-территориальная принадлежность Шатурского района к территории Московской области показана включением в герб муниципального образования «Шатурский район» вольной части – четырехугольника, примыкающего изнутри к верхнему краю щита червленого (красного) цвета с воспроизведенными в нем фигурами из герба Московской области.

10. Карта муниципального образования с нанесением туристских маршрутов и туристских объектов

Национальное наследие России

ШАТУРСКИЙ РАЙОН

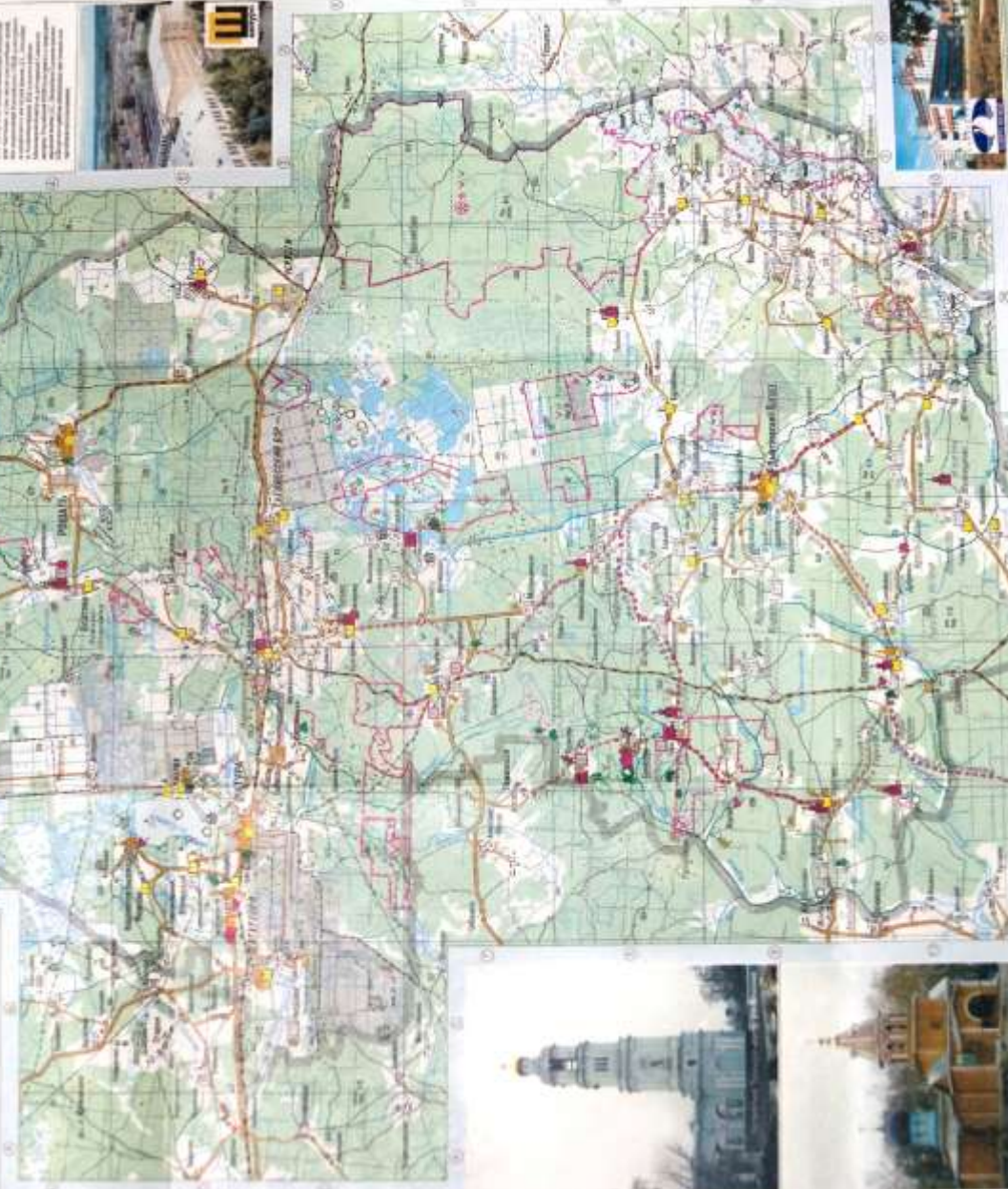
МОСКОВСКОЙ ОБЛАСТИ КУЛЬТУРНОЕ И ПРИРОДНОЕ НАСЛЕДИЕ

МАСШТАБ
1:150 000

Муниципальное культурно-туристическое объединение «Шатурский район»
 Ресурсы культуры и туристического потенциала Шатурского района Московской области
 составили Е.С. Давыдов

Акционерное предприятие «Шатурское районое культурно-туристическое объединение»
 директоры: О.И. Сидорова, Е.И. Щербина
 Юридический адрес: 508001, Московская область, Шатурский район, с/пос. Шатура, ул. Мухоморова, д. 10, стр. 2
 Официальный сайт: www.shatura.ru

В Шатурском районе Московской области в настоящее время созданы следующие объекты культурного наследия:
 - 1 объект культурного наследия федерального значения (Историко-культурный комплекс «Историко-архитектурная зона «Воскресенский монастырь»);
 - 1 объект культурного наследия регионального значения (Историко-культурный комплекс «Историко-архитектурная зона «Воскресенский монастырь»);
 - 1 объект культурного наследия местного значения (Историко-культурный комплекс «Историко-архитектурная зона «Воскресенский монастырь»);
 - 1 объект культурного наследия местного значения (Историко-культурный комплекс «Историко-архитектурная зона «Воскресенский монастырь»);
 - 1 объект культурного наследия местного значения (Историко-культурный комплекс «Историко-архитектурная зона «Воскресенский монастырь»);



УСЛОВНЫЕ ОБОЗНАЧЕНИЯ

НАЗНАЧЕНИЕ: ПАМЯТНИКИ КУЛЬТУРЫ: ПОЛНОМАСШТАБНОГО ИЛИ ЧАСТИЧНОГО ОБОЗНАЧЕНИЯ

	ФЕДЕРАЛЬНОЕ ЗНАЧЕНИЕ
	РЕГИОНАЛЬНОЕ ЗНАЧЕНИЕ
	МЕСТНОЕ ЗНАЧЕНИЕ
	ОБЪЕКТ КУЛЬТУРНОГО НАСЛЕДИЯ
	ПРИРОДНОЕ НАСЛЕДИЕ
	ОБЪЕКТ КУЛЬТУРНОГО НАСЛЕДИЯ
	ПРИРОДНОЕ НАСЛЕДИЕ
	АРХЕОЛОГИЧЕСКИЕ ПАМЯТНИКИ
	ИСТОРИЧЕСКИЕ ПАМЯТНИКИ
	АРХИТЕКТУРНЫЕ ПАМЯТНИКИ
	АРХИТЕКТУРНЫЕ ПАМЯТНИКИ
	АРХЕОЛОГИЧЕСКИЕ ПАМЯТНИКИ
	ПРИРОДНЫЕ ПАМЯТНИКИ

II. ИНФОРМАЦИОННАЯ СПРАВКА О РУКОВОДИТЕЛЯХ МУНИЦИПАЛЬНОГО ОБРАЗОВАНИЯ

1. Глава городского округа Шатура: Келлер Андрей Давыдович. Контактный телефон/ факс 8(496)452-53-77, факс 8(496)452-53-80, e-mail: shatura@mosreg.ru (сайт <http://www.shatura.ru/>)
2. Заместитель главы, курирующего вопросы туризма: Александрова Татьяна Витальевна. Контактный телефон 8(496)452-29-08, e-mail: shatura@mosreg.ru
3. Структурное подразделение по вопросам туризма: отдел культуры администрации городского округа Шатура
4. Начальник отдела культуры: Смирнова Лариса Юрьевна. Контактный тел. 8(496)452-44-72 или 8(496)452-14-87, факс 8(496)452-57-85, e-mail: shaturakulture@mail.ru

III. ИНФОРМАЦИЯ ОБ УРОВНЕ РАЗВИТИЯ И ОСНОВНЫХ НАПРАВЛЕНИЯХ РАЗВИТИЯ ТУРИЗМА В ГОРОДЕ/РАЙОНЕ

1. Турпоток по видам туризма (тыс. чел.):

№ п/п	Виды туризма	2015	2016	2017
1.	Культурно-познавательный	2,7	2,8	2,9
2.	Оздоровительный	21,170	21,180	21,180
3	Активный (спортивный)	3,96	3,98	4,00
	Итого:	27,83	27,96	28,08

2. Предложения о перспективах развития туризма до 2020 года

3. Экономические показатели развития туризма: * - гостиницы

	Количественные и / или качественные целевые показатели, характеризующие достижение целей и решение задач	Единица измерения	2013	2014	2015	2016	Планируемое значение показателя по годам реализации			
							2017	2018	2019	2020
1	2	3	4	5	6	7	8	9	10	11
1.	Число граждан, размещенных в коллективных средствах размещения	тыс. чел.	6,821*	7,128*	8,328*	8,962*	8,962*	8,970*	8,970*	8,970

2.	Объем платных услуг гостиниц и аналогичных средств размещения туристов	млн. руб.	7,458	9,266	10,826	11,650	11,650	11,661	11,661	11,661
3.	Объем платных туристских услуг, оказанных населению	млн. руб.								
4.	Число лиц, обслуженных туристскими фирмами	тыс. чел.	7, 18	7, 19	7,085	7,000	7,000	7,000	7,000	7,000
5.	Количество иностранных туристов, размещенных в коллективных средствах размещения	тыс. чел.	0,196*	0,134*	0,099*	0,040*	0,077*	0,079*	0,082*	0,082
6.	Количество российских туристов из других регионов Российской Федерации	тыс. чел.	6,625*	6,994*	8,229*	8,922*	8,910*	8,898*	8,878*	8, 878
7.	Занятость населения муниципального образования в туристской сфере (средства размещения, туристско-рекреационные комплексы, туристские фирмы)	тыс. чел.	0,09	0,1	0,1	0,1	0,13	0,13	0,14	0,14
8.	Площадь номерного фонда коллективных средств размещения	кв. м.	8132,8*	8132,8*	11047*	15047*	20740*	20740*	20740*	20740*
9.	Количество койко-мест в коллективных средствах размещения	единиц	1586	1586	1586	1786	1827	1827	1827	1827
10.	Инвестиции в основной капитал средств размещения (гостиницы, места для временного проживания)	тыс. руб.	0,223	00,223	0,223	0,223	0,223	0,223	0,223	0,223
11.	Поступления от предприятий туризма в местный бюджет	тыс. руб.								

4. Инвестиционные проекты, реализуемые в сфере туризма на территории муниципального образования:

№ п/п	Название инвестиционного проекта	Информация об инвестиционном проекте	Объем инвестиций	Годы реализации
	нет			

5. Предложения для инвесторов:

№ п/п	Название инвестиционного проекта	Информация об инвестиционном проекте
	нет	

6. Информация о программе развития туризма в муниципальном образовании:

Муниципальная программа Шатурского муниципального района «Культура Шатурского муниципального района на 2017-2021 годы», утвержденная постановлением администрации Шатурского муниципального района от 15.11.2016 №2393 «Об утверждении муниципальной программы Шатурского муниципального района «Культура Шатурского муниципального района на 2017-2021 годы».

7. Какие рекламно-информационные издания рассказывают о муниципальном образовании:

Ежегодный информационный сборник «Мы вместе»

Информационный буклет «Шатурский район»

8. Наличие информации о туризме (сайт, ссылка на страницу): <http://welcome.mosreg.ru>; www.shatura.ru.

IV. ИНФОРМАЦИОННАЯ СПРАВКА О ПРИРОДНЫХ РЕКРЕАЦИОННЫХ РЕСУРСАХ

1. Рекреационные территории, потенциально благоприятные для резервирования

Шатурская озерная группа расположена к северу от г. Шатуры, в непосредственной близости от города, в заболоченной местности. В эту группу входят: Святое, Муромское, Белое, Черное и самое крупное из них - Святое. Озеро овальной формы, длиной 4,5 км, шириной 2,8 км. Наибольшая глубина около 3 м. Все остальные озера этой группы, как правило, небольшие по площади. В прибрежной зоне оз. Святое сильно зарастает. Оно соединено протоками с соседними озерами. В озеро впадает много мелких безымянных притоков. Из озера вытекает р. Ушма. Используется озеро Святое для спортивного рыболовства, отдыха и туризма.

Туголесская озерная группа расположена к югу от поселка Туголесский Бор, среди болот и торфяников. В эту группу входят озера: Долгое, Глубокое, Великое, Карасово, Воймежное, Свиношное и др. Большинство озер имеет малые глубины (около 3 метров) и плоские берега. Озера интенсивно зарастают. Исключение составляет озеро Глубокое, для которого характерны высокие, крутые берега, и глубина до 9 метров. Часть озер этой группы соединена между собой каналами.

Радовицкая озерная группа находится на юге района, на границе Московской и Рязанской областей, близ поселка Радовицкий. Эта группа расположена среди обширных торфяных болот. В пределах района находятся озера Щучье, Удемное, Новенькое, Черненькое. Самое крупное из этих озер - оз. Щучье. Его длина около 1,5 километра, а ширина - 800 метров. Глубина этого озера местами достигает 18 метров. Берега торфяные. Озеро соединяется протоками с озерами Светлое и Черненькое.

2. Оценка ландшафтов

Территория современного городского округа Шатура расположена в Мещерской низменности, в той её части, которая носит название Подмосковной Мещеры, характеризуется наличием поверхностных вод, обилием озёр и рек с замедленным течением. Близость водоупорных пород и малая врезанность русел способствует процессу заболачивания. По общим признакам южная Мещера, куда входит меньшая часть территории района, повторяет её северную приозерную часть, но грунтовые воды здесь ближе подходят в поверхности.

В целом Мещерская низменность характеризуется большим распространением болот и озер, с сосновыми лесами и примесью березы на песчаных, подзолистых и болотных почвах. Внешне это довольно однообразная, равнинная, покатая к юго-востоку территория, в отдельных местах которой имеются понижения, занятые болотами и озерами.

3. Характерные особенности климата

Территория городского округа Шатура входит в умеренно-теплый район. Среднегодовая температура воздуха составляет + 3,6 градусов Цельсия. Абсолютный максимум наблюдается в июле + 38 С, абсолютный минимум - в январе - 45°С. Абсолютно безморозным месяцем является июль, в остальные месяцы наблюдались случаи заморозков. Продолжительность периода с положительной среднесуточной температурой - 210-220 дней, а продолжительность вегетационного периода колеблется в пределах 150-170 дней. Наиболее поздние весенние заморозки обычно бывают 10 - 15 мая. Осенние утренники начинаются со второй половины сентября, но в отдельные годы бывают и в августе. Появление снега наблюдается в период 27 октября - 4 ноября, образование устойчивого снежного покрова приходится на третью декаду ноября. Сходит снежный покров во второй декаде апреля. Число дней со снежным покровом 150-155 дней. Наибольшее количество осадков выпадает в июле-августе, наименьшее - в мае. Наиболее пожароопасными являются май-июнь месяцы. Преобладающими в течение года направлениями ветров являются ветры юго-восточных и западных направлений. В зимние месяцы преобладают ветры юго-западных и южных направлений.

4. Характеристика растительного и животного мира

Городской округ Шатура расположен в зоне смешанных лесов, поэтому растительный мир района носит смешанный характер. Леса в районе занимают около 48% площади, в недалеком прошлом их было значительно больше. Леса частично вырублены и в настоящее время проводятся работы по их восстановлению.

Господствующая порода из хвойных - сосна, образующая сосновые боры. Она не требовательна к почве, светолюбива, поэтому сосновые боры светлые, с частыми прогалинами. Среди сосен обильно разрастаются можжевельник, брусника, черника, зеленые мхи. Местами примешивается ель и береза, в подлеске встречаются рябина, крушина, калина.

Среди сосновых боров встречаются смешанные леса, состоящие из сосны, ели, березы и осины, местами - березовые рощи. Еловые леса на суглинистых почвах образуют самостоятельные массивы, которые прерываются пятнами смешанного и лиственного леса. Подлесок в еловом лесу почти отсутствует.

Животный мир городского округа Шатура представлен разнообразными формами и постоянно меняется под воздействием человека. Меньше становится обитателей болот и лесов. И все же, несмотря на все изменения, животный мир района богат и разнообразен.

Почти в каждом озере и реке обитают щука, окунь, плотва, ерш. В районе созданы рыболовные хозяйства, где разводят зеркального карпа и другие ценные породы рыб. Одно из хозяйств создано на бывших торфяных карьерах около п. Долгуша, а другое на отходящих теплых водах ГРЭС-5.

Леса, болота и луга богаты различными видами птиц и животных. Часто можно встретить лося и кабана, зайца и лису, тетерева и глухаря, рябчика и куропатку, дятла и снегиря. С приходом весны птичий мир намного увеличивается за счет перелетных птиц. Раньше всех появляются грачи, затем прилетают скворцы, жаворонки, ласточки, певчие птицы (соловей и др.), которые живут до наступления холодов. На водоемах гнездятся утки, кулики. С севера на зимовку прилетают снегири, клесты. Водятся и хищные птицы: сова, филин, ястреб.

Из пресмыкающихся встречается ядовитая змея гадюка и безопасный для человека уж. Много в наших лесах копытных животных. Из них самые крупные - лось и кабан. В местных лесах водятся белка, заяц, а из хищных зверей - волк, рысь, лисица. В некоторых водоемах обитают бобр, ондатра, выдра.

Природа охраняется законом. Запрещена ловля рыбы во время нереста, охота на зверей и птиц в недозволенные сроки, вырубка леса и отдельных деревьев в определенных местах.

5. Природно-лечебные и гидроминеральные ресурсы

Подземные воды городского округа Шатура питаются такими основными водоносными горизонтами, как Касимовский, Подольско-Мячковский, Нижнегжельский. Из этих водоносных горизонтов, находящихся на расстоянии от 40 до 140 метров от поверхности земли, и подается вода наверх потребителям.

Химический же состав вод отличается друг от друга. Подземные воды юго-восточной части района отличаются своеобразием. Речь идет о таких населенных пунктах, как село Дмитровский Погост и прилегающие к нему деревни, санаторий «Озеро Белое» и др. В этом регионе скважины в основном пробурены на Подольско-Мячковский водоносный горизонт, где с конца 80-х годов концентрация фтора стала интенсивно увеличиваться и превысила нормативные показатели. С этим своеобразным микроэлементом специалисты связывают повышенную заболеваемость населения кариесом зубов, особенно у детей. Очень характерна вода в посёлке Туголесский Бор, Долгуша, Северная Грива, Шатурторф, деревне Бордуки. Вода в этих поселках отличается повышенным содержанием железа, причем выглядит мутноватой, имея цвет от желтоватого до интенсивно-коричневого. Она не опасна в употреблении, но неудобно в пользовании в быту и в хозяйственных целях. В других населенных пунктах городского округа Шатура питьевая вода соответствует требованиям ГОСТа по химическому составу.

6. Кадастровая стоимость рекреационных земель

Кадастровая стоимость рекреационных земель в 2015 году установлена и утверждена следующими документами:

- распоряжением Минэкологии МО от 26.11.2013 № 562-РМ «Об утверждении результатов государственной кадастровой оценки земельных участков в составе земель особоохраняемых территорий и объектов Московской области»;
- распоряжением Минэкологии МО от 26.11.2013 № 565-РМ « Об утверждении результатов государственной кадастровой оценки земельных участков в составе земель водного фонда и объектов Московской области».

В состав земель водного фонда входят береговые линии, прибрежные защитные полосы и водоохранные зоны водных объектов как федеральных, так и муниципальных.

V. ИНФОРМАЦИЯ О ТУРИСТСКИХ ОБЪЕКТАХ

1. ОБЪЕКТЫ ПОКАЗА

1.1. МУЗЕИ, МУЗЕИ-ЗАПОВЕДНИКИ, ВЫСТАВОЧНЫЕ ЗАЛЫ

Название	Адрес, телефон/ факс	Ведомственная принадлежность	Ф. И.О. руководителя	Дни и часы работы	Состояние (пригодность к показу)	Примечания
«Шатурский краеведческий музей»	Московская область, г.Шатура, Черноозерский проезд, д.2 8 (49645) 226-32	Муниципальное бюджетное учреждение культуры	Ванина Татьяна Владимировна	Вторник-пятница: с 9.00 до 18.00 Обед: с 13.00 до 14.00 Суббота: с 9.00 до 15.00 (без обеда) Выходные: воскресенье, понедельник Последняя суббота месяца – санитарный день	Удовлетворительное	
Музей истории Шатурской ГРЭС	Московская обл., г.Шатура, Черноозерский проезд, д. 4, Тел. (49645) 223 87	Филиал «Шатурская ГРЭС» ПАО «Юнипро»	Метелкина Евгения Анатольевна	По договоренности	Удовлетворительное	
Итого:	2					

1.2. ПАМЯТНИКИ

Название	Адрес	Ведомственная принадлежность	Состояние (пригодность к показу)	Примечания
Памятник вождю пролетариата В.И.Ленину	г.Шатура, пл. Ленина		Удовлетворительное	Автор монумента – болгарский коммунист, талантливый скульптор - Валентин Валев. Преследуемый болгарской охранкой, он перебирается в Советский Союз. Долгая и упорная работа над образом вождя воплотилась в скульптуре, которая была установлена на мраморном постаменте в 1937 году
Памятник маршалу морской авиации И.И.Борзову	г. Шатура, пр. Борзова		Хорошее	Памятник Герою Советского Союза, маршалу морской авиации И.И.Борзову открыт 4 сентября 2007 года перед Центральной библиотекой г. Шатуры (скульптор Андрей Клыков)

<p>Мемориальный комплекс «Аллея Героев» 85 мм Зенитная Пушка КС-2 № 12609 Стелы с именами шатурян - Героев Советского Союза</p>	<p>г.Шатура, сквер «Олимпийский»</p>		<p>Хорошее</p>	<p>Установлен в мае 1985 г. ФИО шатурян – Героев Советского Союза: Борзов Иван Иванович Веремей Иван Николаевич Губин Николай Иванович Гусев Вениамин Васильевич Жаров Федор Тимофеевич Калабушкин Иван Николаевич Кочетков Николай Павлович Никишин Михаил Дмитриевич Савушкин Александр Петрович Стрекалов Петр Семенович Фабричнов Василий Васильевич 9 мая 2006 года были установлены 2 стелы: Синельщикову Матвею Трофимовичу Юдину Павлу Александровичу. По решению главы Шатурского муниципального района А.Д.Келлера в День города Шатура 6 сентября 2008 года на Аллее Героев установлена стела в честь кавалера орденов Ленина, Боевого Красного Знамени, Героя Российской Федерации Алексея Ивановича Баукина</p>
<p>Мемориальный комплекс «Вечный огонь»</p>	<p>г. Шатура, пр. Ильича</p>		<p>Хорошее</p>	<p>1.Монумент «Воинам – шатурянам, погибшим в Великой Отечественной войне 1941-1945 гг.»(установлен 09.05.1968). 2. Вечный огонь установлен в 2007 г. Вечный огонь был доставлен из Волоколамска. На гранитной плите высечены пронзительные слова шатурской поэтессы Л.Жаровой «Помним. Чтим. Благодарим». Скульптор: Караулов Алексей Александрович. Архитектор: Валенцов Сергей Александрович</p>
<p>Памятник воинам-интернационалистам «Ангел добра»</p>	<p>г. Шатура, пр. Ильича</p>		<p>Хорошее</p>	<p>Скульптура выполнена из бронзы, высота её 1,8 м. Постамент выполнен из красного гранита Капустинского месторождения. Высота постамент - 6 метров. Отливка памятника произведена на комбинате художественного литья «Лит Арт» г. Жуковский Московской области.В 2007 году была заложена капсула с именами шатурян, погибших в афганской и чеченской войнах. В 2008 году завершена работа по созданию памятника воинам-интернационалистам: ангел «парит» над городом как символ памяти шатурян о земляках, погибших в локальных войнах и конфликтах</p>
<p>Памятник работницам торфозаготовок «Женщина – торфяница»</p>	<p>г. Шатура, Черноозерский проезд</p>		<p>Хорошее</p>	<p>Дата установки 21.05.1989г. Скульптор Удалова Сталинида Михайловна. На Комсомольской площади возвышается памятник женщине-торфянице. На пьедестале начертаны слова: «За трудовой подвиг». Эта скульптура стала для шатурян символом самоотверженного труда шатурских торфяников, напоминанием о времени, когда создавалась индустриальная мощь России</p>
<p>Мемориальный комплекс</p>	<p>Шатурский район, с. Пышлицы</p>		<p>Хорошее</p>	<p>Над мемориалом Памяти воинов-земляков гордо возвышается памятник лётчикам-Героям Советского Союза: Кочеткову Н. П., Никишину М. Д.,</p>

«Героическая Ялмать»				Савушкину А. П. – выпускникам Пышлицкой школы. На вершине памятника силуэт летящего самолёта, ниже барельефы Героев-лётчиков, у основания памятника надпись золотом: «Героям Советского Союза: Кочеткову Н. П., Никишину М. Д., Савушкину А. П. – Благодарные земляки». Автор памятника – скульптор Рециков. Памятник создан из прибалтийского мрамора.
Мемориальный комплекс в с. Шарапово	МО, Шатурский район, с. Шарапово		Хорошее	Памятник открыт в мае 2015 года в с. Шарапово по инициативе сельчан. Мемориал составляет 14 мраморных стел. На них высечены имена 456 погибших воинов из 10 близлежащих деревень.
Итого:	8			

1.3. УСАДЬБЫ

Название	Адрес	Ведомственная принадлежность	Состояние (пригодность к показу)	Примечания
Купеческая усадьбы конца XIX - начала XX веков «Саматиха»	Городской округ Шатура, д. Саматиха		Удовлетворительное-	В посёлке Саматиха на территории купеческой усадьбы конца XIX - начала XX веков. управляющего лесными угодьями Ивана Васильевича Дашкова расположена «Психиатрическая больница №11»

1.4. ХРАМЫ, МОНАСТЫРИ

Название	Адрес, тел./факс	Настоятель	Возможность посещения туристами	Примечания
Церковь Спаса Преображения 1896-1904 гг.	Шатурский район, с. Андреевские Выселки 8(915) 430 11 00 http://sphav-shatura.cerkov.ru	Иеромонах Петр (Чернышов Денис Игоревич)	Да	Объект культурного наследия регионального значения
Комплекс церкви Покрова Пресвятой Богородицы: 1. Ограда, вт. пол. 19 в. 2. Церковь, 1865-1874 гг.	Шатурский район, с. Власово 8 (49645) 73 364 http://vlasovskaya.cerkov.ru	Протоиерей Михаил Депутатов	Да	Объект культурного наследия регионального значения
Церковь великомученика Дмитрия Солунского 1853-1964 гг., 1874 г.	Шатурский район, с. Дмитровский Погост 8(903)199 39 95 http://dpogost.prihod.ru	Протоиерей Владимир Копенкин	Да	Объект культурного наследия регионального значения
Тихвинский храм	Шатурский район, с.Евлево	Протоиерей Владимир Копенкин	Да	Объект культурного наследия регионального значения, бывший Александро-Мариинский женский монастырь
Церковь Казанской иконы	Шатурский район,	Священник Александр Ионов	Да	Объект культурного наследия

Божией матери (деревянная), 1897-1900 гг., арх. А. Саблер	с. Петровское, д.21 8 (49645) 394 04 http://petrovskoe.prihod.ru			регионального значения
Храм Покрова Пресвятой Богородицы, 1831, 1845 гг.	Шатурский район, с.Пустоша 8 (49645) 64 341	Игумен Иов (Кузьмин)	Да	Объект культурного наследия регионального значения
Храм Иконы Божией Матери «Нечаянная радость»	Шатурский район, п. Радовицкий, ул.Центральная	Священник Алексей Цыганков	Да	
Церковь святителя Николая, 1882-1885 гг.	Шатурский район, с.Середниково	Священник Илия Депутатов	Да	Объект культурного наследия регионального значения
Церковь святой мученицы Параскевы Пятницы, рубеж 19-20 вв. -1920 г.	Шатурский район, с.Туголес 8 (49645) 62 921 http://tugoleshram.prihod.ru	Благочинный Шатурского церковного округа. Настоятель Пятницкого храма, с. Туголес (Лузгарино)св. Владислав Решетников	Да	Объект культурного наследия регионального значения
Церковь Троицы Живоначальной, 1882-1888 гг.	Шатурский район, с. Шарапово, ул.Центральная, д. 1-а http://hramsharapovo.ru	Священник Евгений Шевыкин	Да	Объект культурного наследия регионального значения
Михаило-Архангельский храм	Шатурский район, с.Пышлицы http://arxangelhram.prihod.ru	Священник Сергей Куликов	Да	
Церковь Новомучеников и исповедников Шатурских	г. Шатура, пр.Ильича, д.12 8 (49645) 3-10-94 http://hramshatura.prihod.ru	Благочинный Шатурского церковного округа. Настоятель Пятницкого храма, с. Туголес (Лузгарино)св. Владислав Решетников	Да	
Храм Иконы Божией Матери «Целительница» (при Шатурской ЦРБ)	г. Шатура, Больничный пр., д.2	Священник Иоанн Депутатов	Да	
Итого:	13			

**1.5. ПРОМЫШЛЕННЫЕ И СЕЛЬСКОХОЗЯЙСТВЕННЫЕ ПРЕДПРИЯТИЯ И ОРГАНИЗАЦИИ,
ЯВЛЯЮЩИЕСЯ ИЛИ ИМЕЮЩИЕ ВОЗМОЖНОСТЬ БЫТЬ ОБЪЕКТОМ ПОКАЗА**

Название, специализация	Адрес, тел./факс	Ф. И. О. руководителя и ответственных лиц; телефоны	Что является объектом показа	Примечания
«Баранье царство»	д. Маврино	Зубкова Татьяна Юрьевна	Крупный и мелкий рогатый скот (овцы, козы, бараны, коровы, ослик)	
КФХ «Фарафоново»	д.Новосельцево	Фарафонова Дарья	Ферма КРС, овцы	
Прокат лошадей	д. Варюковка	Тимошина Татьяна	Лошади (6 лошадей, 2 пони)	Стоимость аренды 800 руб/час.

ЗАО «Шатурские озера»	140700, г. Шатура, Главпочтамт, а/я 4 тел./факс 2-59-33; e-mail: shaturskie.ozera@yandex.ru	Владимировна Директор Баранов Валерий Григорьевич	Производство живой рыбы	Имеется открытый экипаж
ГУП г. Москвы рыбхоз «Шатурский»	Шатурский р-н, п. Долгуша 8 (909) 622-11-71; e-mail: alexdon79@mail.ru	Директор Донченко Алексей Леонидович	Производство живой рыбы	
Клуб «Зеленый шершень»	г.о. Шатура, д. Алексино-Туголес https://vk.com/club.zelenij_shershen https://club-zelenij-shershen 8(925) 061-26-64	Таисия Ерошенко	Конное подворье	Уроки езды 700 руб/час
Итого:	6			

2. ТУРИСТСКИЕ ФИРМЫ

Название	Адрес	Ф. И.О. руководителя	Телефон, факс, E-mail	Год основания	Вид деятельности (турагент, туроператор)	Статистические коды, ИНН	Номер в Едином федеральном реестре (для туроператоров)	Примечания
Турагентство «ВЕЛЛ» пляжного отдыха	г. Шатура, пр. Ильича, д. 45	Александров Ярослав Львович	8(496452) 22 06, wellshatura@mail.ru shatura@well.ru	2007	турагент	63.30 504900009085		
ООО «Туристический клуб»	г. Шатура, пр. Ильича, д. 21/9	Камаева Марина Леонидовна	8(49645) 309 90 8(916) 574 45 48 jezlovasv@yandex.ru	2007	турагент	63.30 5049016480		
Турагентство «Мир путешествий»	г. Шатура, пр. Ильича, д. 46	Козьмина Оксана Сергеевна	8(49645) 3 16 27 Mir145@yandex.ru	2005	турагент	63.30 504904456895		
Турагентство «Магазин «горящих» путевок»	г. Шатура, пр. Ильича, д. 26/7	Таранов Андрей Юрьевич	8(49645) 305 39 8(917) 594 22 40 shat@mgp.ru	2006	турагент	63.30 504900293047		
Турагентство «Лайм - тур»	г. Шатура, пр. Ильича, д.44	Лобанов Артем Олегович	8(49939) 8 22 08 tourlime@mail.ru	2012	турагент	63.30 330103784450		Общероссийский единый добровольный реестр турагентов №1666

ООО «ЭКСПРЕСС- ТУР»	г. Шатура, пр. Ильича, д.48	Чиндина Юлия Васильевна	8(49645) 2 46 73 8(49645) 2 54 95 shatura_tour@mail.ru		турагент	63.30 5049022170	ВНТ 015889, 504-Пр-15 от 30/11/2015	
Турагентство «Coral travel»	Шатурский район, д. Митинская, д.79 «Г»	Александрова Ирина Владимировна	8(49645) 3 11 44 shaturacoral@yandex.ru		турагент	63.30 504900009617		
Турагентство «Шатура Турс»	г. Шатура, ул. Интернациональная, д.8	Самиев Рустам Галиматович	8(49645) 3 11 11 Shatura-turs@yandex.ru		турагент	63.30 504904099308		
Итого:	8							

3. ЭКСКУРСОВОДЫ

Ф. И.О.	Образование	Стаж работы	Знание инострannого языка	Специализация	Примечания
нет	-	-	-	-	-

4. УЧЕБНЫЕ ЗАВЕДЕНИЯ, ГОТОВЯЩИЕ ТУРИСТСКИЕ КАДРЫ

Название	Адрес	Ф. И.О. руководителя	Тел., факс, E-mail	Дисциплины, год их введения	Примечания
нет	-	-	-	-	-

5. ТРАНСПОРТНЫЕ ОРГАНИЗАЦИИ (ЧАСТНЫЕ ПРЕДПРИНИМАТЕЛИ), ЗАНИМАЮЩИЕСЯ ИЛИ ИМЕЮЩИЕ ВОЗМОЖНОСТЬ ЗАНИМАТЬСЯ ТРАНСПОРТНЫМ ОБСЛУЖИВАНИЕМ ТУРИСТОВ

Название организации / Ф.И.О. частного предпринимателя	Адрес, телефон/факс	Ф. И.О. руководителя	Количество автобусов тур. класса	Количество микроавтобусов тур. класса	Состояние автопарка	Наличие водителей, имеющих право международных перевозок	Примечани я
Шатурское ПАТП	140700, г. Шатура, Транспортный проезд, 18 Тел. 8(49645) 21 716, т/факс: 8(49645) 2-09-51, 2-38-45	Самышев Юрий Анатольевич	9	1	Шатурское ПАТП имеет собственный автобусный парк и предоставляет в аренду автобусы емкостью от 18 до 50 человек для обслуживания туристов по России и странам СНГ.	Да	
Итого:	1						

6. ОБЪЕКТЫ РАЗМЕЩЕНИЯ (В ТОМ ЧИСЛЕ НЕФУНКЦИОНИРУЮЩИЕ)

6.1. ПАНСИОНАТЫ С ЛЕЧЕНИЕМ, САНАТОРИИ, ПРОФИЛАКТОРИИ

Название	Адрес, тел./факс	Ф. И.О. руководителя	Ведомственная принадлежность	Статистические коды, ИНН	Виды заболеваний	Количество мест	Состояние номерного фонда	Состояние лечебной базы	Состояние территории наличие автостоянки	Средняя наполняемость
Санаторий «Озеро Белое»	140765, Московская область, Шатурский район, санаторий «Озеро Белое». Тел.: 8(49645) 69 602; 8(49645) 69 416 www.ozerobeloe-sanatorii.ru ozerobeloe-sanatorii@yandex.ru	Фоминых Михаил Иванович	Управление делами Мэра и Правительства Москвы	- ОГРН: 1037739462562 - ОКПО: 05147794 - ОКАТО: 45296561000 - ОКТМО: 45915000000 -ОКОГУ: 2300001 - ОКФС: 13 -О КОПФ: 15242 - ИНН: 7729071411	Основной медицинский профиль: лечение заболеваний сердечно-сосудистой и нервной систем. Сопутствующих профиль: гинекологические и кожные заболевания, нарушение обмена веществ	1233 места Корпус №1: 387 номеров, 684 места Корпус №2: 166 номеров, 323 места "Русская деревня": 64 номера, 128 мест	Во всех номерах санузел с ванной, телевизор, холодильник, телефон, электрочайник, посуда, фен, банные принадлежности. В номерах корпуса №1 установлены кондиционеры. Корпус № 1: одноместный номер 13 кв.м, двухместный номер 17 кв.м, двухместный двухкомнатный "полулюкс" 34 кв.м. В корпусе - 2 лифта. Корпус № 2: двухместный номер 23 кв.м, одноместный номер "полулюкс", двухместный номер "полулюкс", двухместные трехкомнатные апартаменты. В корпусе работают	Лечебно-диагностическая база санатория оснащена медицинским оборудованием немецкой компании "Hospital international", представлена современной и надежной диагностической, физиотерапевтической и реабилитационной аппаратурой западноевропейского уровня. В санатории используются новейшие разработки в области восстановительной медицины, внедрены оздоровительные технологии, в том числе программы выходного дня. Диагностический процесс обеспечивают	На территории санатория расположены бассейн и спортивный комплекс, в котором находятся теннисный корт, площадки для игры в футбол и баскетбол, настольный теннис, бильярд русский и американский, тренажерный зал, кегельбан на 2 дорожки, бар, банк, почта, прачечная, мастерская по ремонту обуви, одежды, бытовой техники, железнодорожные и авиационные кассы, уютный бар-ресторан, прокат спортивного инвентаря для летнего и зимнего активного отдыха, открытые спортивные площадки, гостиница для домашних животных. В санатории на берегу	100%

							2 пассажирских лифта. "Русская деревня" – одноэтажные коттеджи. Двухместный номер "эконом-класс" 19 кв.м., одноместный и двухместный двухкомнатный номер "полулюкс" 38 кв.м.	клинико-диагностическая лаборатория, кабинеты электрокардиографии, рентгенографии и функциональной диагностики.	озера располагаются пляж, лодочная станция, лыжная база, бары. По территории курсирует прогулочный паровозик. Бесплатная охраняемая автостоянка	
Итого:	1									

6.2. ПАНСИОНАТЫ И ДОМА ОТДЫХА

Название	Адрес, телефон/факс	Ф. И.О. руководителя	Ведомственная принадлежность	Статистические коды, ИНН	Количество мест	Состояние номерного фонда	Состояние территории (наличие автостоянок)	Инфраструктура	Средняя наполняемость
ООО «Антарес» Пансионат для пожилых людей	140700, Московская область, г.п.Шатура, Ботинский пр., д.37 Сайт: www.gk-sp.ru www.pansionat-shatura.ru Почта: shatura@gk-sp.ru info@gk-sp.ru Телефон для связи: 8-800-222-76-42, 8-903-125-8122, 8-985-890-6837	Шевченко Николай Сергеевич	частная	55.23,55.23.3,5 5.23.5,85.31,55 .30,70.32,70.12 ,85.12,85.11,55 .51,55.52 5049023142	50	Общий номерной фонд - 21 номер 1-местный - 2 2-х местный - 9 3-х местный - 10 Коридорная система, туалеты и душевые кабины на этаже	автостоянка на 6 мест	Пансионат оборудован средствами безбарьерной среды – пандусы. Туалетные комнаты оборудованы поручнями и вспомогательными устройствами для приема душа малоподвижными людьми Пансионат идеально подойдет для пассивного отдыха в тиши соснового леса и оздоровления (кислородные коктейли, витаминные инъекции), массаж. Территория с видеонаблюдением. Оборудованы дорожки для прогулок есть беседки, возможность для организации пикника (мангал)	60%
ООО «КОТК»	Московская область, г.о.	Толстов Михаил	частная	55.10,56.10,56. 10.1,56.10,3,	89	11 номеров (стандарт,	автостоянка	На территории базы есть спортивная и детская площадки,	60%

«Озеро Малое»	Шатура, д. Погостище 8-903-520-28-67 Макаров Михаил Николаевич, 8-916-918-01-88 Макаров Владимир Алексеевич E-mail: volodya.makarov@yandex.ru	Сергеевич		56.30,72.21,96.04.47.2 5049013994		полулюкс, люкс) и 5 коттеджей. Банкетный зал на 80 человек.		беседки и места для приготовления шашлыка и барбекю, /мангалы, коптильни, шампура/ 2 зарыбленных пруда, 2 русские бани. Прокат лыж, коньков, снегоходов, моторных и вёсельных лодок, удочек, садков. Прогулки верхом на лошадях. Бильярд, настольный и большой теннис, волейбол, баскетбол, футбол.	
Итого:	2								

6.3. ГОСТИНИЦЫ

Название	Адрес, телефон/факс	Ф. И.О. руководителя	Ведомственная принадлежность	Статистические коды, ИНН	Количество мест	Состояние номерного фонда	Инфраструктура	Средняя наполняемость	Наличие автостоянок	Примечания
ИП Борисова Н.Н. гостиница «Шатура Холл»	г.Шатура, пр. Ильича, д. 6, тел.8(496)453-18-24 shaturaholl@mail.ru	ИП: Борисова Надежда Николаевна	частная	52.22.1, 55.1, 52.25.1 501100163269	53	хорошее	Душ, туалет, кафе, баня	20	имеется	34 номера: 6 одноместных, 9 – двухместных, 16-двухместных с двумя кроватями, 1-полулюкс, 2-люкс
ООО «Гостиница «Шатура»	г. Шатура, ул. Кл. Цеткин, д. 13 тел.:8(496)452-32-87 hotelshatura@yandex.ru	ИП: Шилова Елена Юрьевна	частная	55.12,55.30,55.40,55.52,74.50 5049021674	32	хорошее	Душ, туалет, кафе	10	имеется	12 номеров эконом класса
Гостиница «St.Lake» (Спортивно-оздоровительная база «Рысь»)	г.Шатура, ул. Московская, д.41 Тел. 8(49645) 723-34, 8(967) 299 19 07 st-lake@mail.ru	Генеральный директор: Сулов Андрей Юрьевич	частная	92.7,92.6, 93.04 5049019770	70	хорошее	ресторан, летнее кафе, бильярд, фитнес, Wi-Fi	5	имеется	40 номеров (эконом, стандарт, полулюкс, люкс). На территории находится туалет, душ для купающихся, теннисный корт, футбольное и волейбольное поле, ресторан, летнее

										кафе, стоянка для катеров и лодок, баня
Гостиничный комплекс «Великодворье»	Московская область Шатурский район Пышлецкое поселение д. Великодворье Координаты для навигаторов: Широта: 55°13'3.05"N (55.217513) Долгота: 39°58'41.54"E (39.978205)		частная		41	хорошее	Туалет, душ, сауна, баня финская, японская, ресторан, бильярд, фитнес, Wi-Fi		имеется	12 номеров
Итого:	4									

6.4. ГОСТЕВЫЕ ДОМА И ИНЫЕ ОБЪЕКТЫ РАЗМЕЩЕНИЯ ТУРИСТОВ

Название	Адрес, телефон/факс	Ф. И.О. руководителя	Ведомственная принадлежность	Количество мест	Состояние номерного фонда	Инфраструктура	Средняя наполняемость	Наличие автостоянок	Примечания
Коробовское охотничье хозяйство. Спортивно-оздоровительные базы «Фрол»	8 (916) 621-92-49 8 (495) 696-85-89: Старший охотовед 148 км. Егорьевского шоссе		Военно - охотничье общество Генерального штаба Вооруженных Сил РФ	4 гостиницы на 52 места	В строениях «ЛЮКС» все комнаты двухместные, в остальных по 2 - 4 места.	На территории базы имеются благоустроенные беседки с мангалами, в гостиницах все необходимое для приготовления пищи и хранения продуктов, централизованный водопровод. Баня. В прокате имеются лодки	25	Стоянка для личного автотранспорта	20 номеров
СОБ «Селянино»	153 км. Егорьевского шоссе, близ д. Дубасово		Военно - охотничье общество Генерального штаба Вооруженных Сил РФ	Имеется гостиница «Люкс» на 10 мест	5 комнат по 2 места, столовая, кухня, гостиная, 2-х этажная баня с бильярдом	На территории базы оборудованы места для приготовления шашлыка и копчения рыбы.	5	Стоянка для личного автотранспорта	5 номеров

СОБ «Коренец»	оз. Святое в 2 км от д. Коренец		Военно - охотничье общество Генерального штаба Вооруженных Сил РФ	На базе 16 мест.	4 домика по 4 места. Домики повышенной комфортности со всеми удобствами, кухня, душ, санузел.	Имеются в прокате гребные лодки	8	Стоянка личного автотранспорта - платная -60 руб.	На озере хорошо ловится рыба, особенно щука, окунь, карп, сазан. Прекрасная весенняя и осенняя охота на утку. Пребывание собаки платное
СОБ «Погостище»	Оз. Дубовое, д. Погостище (170 км Егорьевского шоссе)		Военно - охотничье общество Генерального штаба Вооруженных Сил РФ	На базе 17 мест	1- четырехместный номер; 2 - двухместных номера; 3 - трехместных номера	Колодец, туалет, кострище, мангал, беседка	8	Стоянка личного автотранспорта	Лодочный пирс, весельные и моторные лодки
База отдыха «Мишеронский»	г.о.Шатура, п. Мишеронский, базы «Центральная» и «Глушица» ул. Филатова 46А https://www.vaohota.ru/ +7 (905) 763-73-03 +7 (999) 999-18-09 e-mail: vaohota@gmail.com			30 мест	База «Центральная» Дом, двухэтажный деревянный, 3 номера на 2 человека Кирпичное здание с Номером «полулюкс» на 2 чел. Семейный номер на 4 чел, Номер на 3 чел. Номер на 2 чел. База «Глушица» дом на 10 чел.	Кухня, столовая, санузел и гардеробная	15	Стоянка личного автотранспорта	База отдыха «Мишеронский» - это отличное место отдыха для семей с детьми, для молодых пар, шумных компаний, охотников и рыбаков
ООО «КОТК «Озеро Малое» (культурно-оздоровительный туристический	140763, Московская обл, г.о. Шатура, д. Погостище 8 (920) 959-78-41, 8 (985) 253-	Ловкина Жанна Михайловна	частная собственность	68 мест	16 номеров Главный корпус 6 - одноместных номеров 2 - одноместных номера 2 - люкса	На территории базы есть спортивная и детская площадки, беседки и места отдыха для приготовления шашлыка и барбекю,	50%	Стоянка на 10 автомашин	Осуществляется прокат лыж, коньков, снегоходов, моторных и весельных лодок, удочек,

комплекс)	67-80, 8 (916) 871-27-98				Домик охотника: 2 номера Коттедж № 3 Коттедж № 4 Коттедж № 5 Коттедж № 6	/мангалы, коптильни, шампура/ 2 зарыбленных пруда, 2 русские бани.			садков. Есть возможность совершить прогулки верхом на лошадях.
Спортивная общественная организация «Шатурское районное общество охотников и рыболовов»	г.Шатура, Конный проезд, д.6 с 9.00 до 18.00 8(49645) 253- 40	Председате ль РООиР Тарасов Василий Юрьевич	Ассоциация «Росохотрыбол овсоюз»	141 место					
Охотничья база «Центральная»	Шатурский район, с. Кривандино, ул. Кирова, д.48	Председате ль РООиР Тарасов Василий Юрьевич	Ассоциация «Росохотрыбол овсоюз»	Дом №1 12 мест Дом №2 6 мест	6 номеров (Туалет, вода телевизор) 4 номера (Туалет, вода телевизор)	Баня, бильярд, караоке, сауна. Беседки, мангал и навес	В сезон охоты 100% наполняем ость	Огороженная территория для стоянки на 9 автомашин 100 руб /сутки	Бильярд - бесплатный , сейф, бесплатный сбор ягод и грибов. Содержание собак бесплатно
Охотничья база «Пестовская»	Шатурский район, д. Пестовская	Председате ль РООиР Тарасов Василий Юрьевич	Ассоциация «Росохотрыбол овсоюз»	Дом №1 8 мест Дом№2 8 мест Дом№3 10 мест	3 номера (Телевизор, туалет) 6 номеров 5 номеров	Баня, бильярд, караоке, беседки, мангал, навес	10	Стоянка на 13 автомашин	сейф
Охотничья база «Ушма»	Шатурский район, р. Ушма	Председате ль РООиР Тарасов Василий Юрьевич	Ассоциация «Росохотрыбол овсоюз»	26 мест	6 номеров с телевизором	Туалет на улице	12	Стоянка на 13 автомашин	Прокат лодок бесплатный
Охотничья база «Воймежная»	Шатурский район, п. Воймежный	Председате ль РООиР Тарасов Василий Юрьевич	Ассоциация «Росохотрыбол овсоюз»	28 мест	4 номера без удобств, телевизор	Мангал, беседка, навес, туалет	12	Стоянка на 14 автомашин	
Охотничья база «Ивановская»	Шатурский район, д. Ивановская	Председате ль РООиР Тарасов Василий Юрьевич	Ассоциация «Росохотрыбол овсоюз»	Дом №1 12 мест Дом №2 12 мест	3 номера без удобств, телевизор 3 номера без удобств, телевизор	Мангал, беседка, навес, туалет	12	Стоянка на 12 автомашин	

Охотничья база «Митинская»	Шатурский район, д. Митинская	Председатель РООиР Тарасов Василий Юрьевич	Ассоциация «Росохотрыболовсоюз»	11 мест	2 номера	Мангал, беседка, навес, туалет	5	Стоянка на 5 автомашин	
Охотничья база «Река Поля»	Шатурский район, с. Кривандино	Председатель РООиР Тарасов Василий Юрьевич	Ассоциация «Росохотрыболовсоюз»	8 мест	4 номера с туалетом, телевизор	Баня, мангал, навес, беседка	4	Стоянка на 4 автомашины	Караоке, бильярд
Итого:	14								

6.5. ДЕТСКИЕ ОЗДОРОВИТЕЛЬНЫЕ ЛАГЕРЯ И БАЗЫ ОТДЫХА

Название	Адрес	Ф. И., О. руководителя	Ведомственная принадлежность	Техническое состояние	Наличие мест	Средняя наполняемость	Периоды функционирования	Примечания
Центр отдыха и оздоровления «Изумрудный»	Шатурский район, п/о Озеро Белое	Клок Григорий Гаврилович 8 (49645) 68-466, 8(49645)69 468 8(916) 678-15-41 izumrudnij-mou@yandex.ru	Муниципальная собственность	Удовлетворительное	200	100	1 июня-31 августа Осеннее-зимний период (как база отдыха)	Центр ориентирован на круглогодичную организацию отдыха для туристов и в осенне - зимний период работает как база отдыха
Частный круглосуточный детский лагерь «Terra Nostra»	г.о. Шатура, д. Бордуки, АОЗТ «Дружба»	Кокорев Михаил Михайлович 8 (999) 768-56-67 kokoreva88@gmail.com info@relict-group.ru	Частная собственность	Хорошее	120	50	Круглогодично	5 деревянных корпусов по 26 мест (с душевыми комнатами, туалетами)
Итого	2							

7. ПРИРОДНЫЕ ОБЪЕКТЫ (ЗАПОВЕДНИКИ, ЗАКАЗНИКИ, ПАРКИ, ЗОНЫ ОТДЫХА)

Название	Местонахождение	Ведомственная принадлежность	Состояние (пригодность к посещению)	На какие виды туризма рассчитаны	Примечания
Комплексный заказник «Черустинский лес»	Городской округ Шатура, поселок Черусти	Черустинское и Тельминское лесничество	Пригоден к посещению	Экологический туризм	Заказник самый крупный в районе, площадью 22 273 гектар. Является крупнейшим в области участком типичных для Мещёры

					лесных и болотных экосистем. Место обитания редких животных и растений
Комплексный заказник «Озёра Имлес и Дубовое с заболоченными берегами»	Городской округ Шатура	Кривандинское лесничество	Пригоден к посещению	Экологический туризм	Здесь гнездятся и останавливаются во время миграции многие редкие и охраняемые птицы (орлан- белохвост, беркут, скопа, большой подорлик, серый журавль, глухарь)
Ботанический заказник «Озеро Белое (Бордуковское) и окружающий его лесной массив»	Городской округ Шатура, п. Мишеронский	Кривандинское лесничество	Пригоден к посещению	Экологический туризм	Единственное в Московской области местонахождение полушника озёрного
Зоологический заказник «Озеро Воймежное и его окрестности»	Городской округ Шатура, п. Черусти	Черустинское лесничество	Пригоден к посещению	Спортивный туризм, экологический туризм	Основным объектом охраны являются русская выхухоль, а также некоторые редкие виды птиц (дроздовидная камышевка, синица-ремез, белая лазоревка)
Заказник «Синяя заводь»	Городской округ Шатура,	Кривандинское лесничество	Пригоден к посещению	Экологический туризм	Государственный природный заказник областного значения «Синяя заводь». Особо охраняемая природная территория площадью почти 1250 гектаров расположена вблизи деревни Минино Кривандинского сельского поселения. На территории заказника обитают 44 вида наземных позвоночных животных, в том числе 9 занесены в региональную Красную книгу. Наиболее редкими из них является серый журавль, луговой лунь, осоед. Режим особой охраны включает запрет на рубки деревьев, добычу торфа, любое строительство и устройство туристических стоянок.
«Дерево – памятник живой природы» Дуб черешчатый	Городской округ Шатура, д Вяхирево	Кривандинское лесничество	Пригоден к посещению	Экологический туризм	Памятник живой природы всероссийского значения. Решением Сертификационной

					комиссии всероссийской программы присвоен статус «Дерево – памятник живой природы»
Памятник природы - древняя сосна «Исполин»	Городской округ Шатура	Кривандинское лесничество	Пригоден к посещению	Экологический туризм	Возраст сосны превышает 300 лет
Итого:	7				

8. МУНИЦИПАЛЬНЫЕ ЗОНЫ ОТДЫХА

Название	Местонахождение	Ведомственная принадлежность	Состояние (пригодность к посещению)	Инфраструктура	На какие виды отдыха рассчитаны
Городской парк культуры и отдыха им.Ю.А.Гагарина	Московская обл., г. Шатура, ул. Клары Цеткин	Городское поселение Шатура	Удовлетворительное	<ul style="list-style-type: none"> - плиточные тротуары; - светодиодное освещение; - малые архитектурные формы; - декоративные клумбы; - зона тихого отдыха; - детская площадка; -площадка для воркаута; - памтрек; - спортивная площадка; - площадка для скейтборда; - зона аттракционов; - пруд, набережная с фонтанами; - зона проведения мероприятий; - танцевальная площадка; - летнее кафе. <p>Парковка автотранспорта расположена в 15-х метрах от входа в парк. Остановка общественного транспорта расположена в 200-х метрах</p>	Детский, семейный
Городской пляж на озере Святое	Московская область, г. Шатура, озеро Святое	Администрация городского поселения Шатура	Удовлетворительное (протяженность пляжа 180 м, площадь пляжа 4500 кв. м)	Летнее кафе, туалет, площадка для пляжного волейбола, буйковые границы купальной зоны, детская зона купания, пляжные зонты, травянистое и песчаное покрытие берега	Семейный
Итого:	2				

9. ПРЕДПРИЯТИЯ ПИТАНИЯ

Название	Адрес, телефон/факс	Ф. И.О. руководителя	Количество мест	Время работы	Особенности кухни	Интерьер	Примечания
Ресторан «Шатура»	г.Шатура, пр. Ильича, 15, тел.: 8(49645) 219-19	Аксакова Нина Алексеевна	240	12.00 – 02.00			
Ресторан «St.Lake»	г.Шатура, ул.Московская, д.41 тел. 8(49645)723-33	Туркина Юлия Юрьевна	150	12.00-12.00	Европейская		
Кафе «Русская светелка»	г. Шатура, ул. Жарова, д. 12, тел.: 8(49645) 256-82	Аксакова Нина Алексеевна	100	07.00 – 18.30			
Кафе «Юность»	г. Шатура, пр. Ильича, д. 32, тел.: 8(49645) 249-40	Аксакова Нина Алексеевна	70	07.00 – 18.00			
Кафе «Алиса»	г. Шатура, ул. Кл. Цеткин, около д. 31, тел.: 8(49645) 268-85	Замахин Алексей Евгеньевич	30	11.00 – 23.00			
Кафе-бар «Три медведя»	г. Шатура, пр. Ильича, д. 11, тел. 8(49645) 258-92 bascovia@rambler.ru	Басков Игорь Анатольевич	24	11.00 – 03.00	Имеется пицца, паста, суши, роллы	Под охотничий домик	
Ресторан-кафе «Веранда»	г. Шатура, ул. Академическая, д. 11, тел.: 8(903)289-58-65	Иванова Светлана Сергеевна	60	Ежедневно 11.00-24.00; с пт.- суб. 11.00-03.00			
Ресторан «Макдоналдс»	г. Шатура, пр. Ильича, д. 52а, тел.: 8(49645) 226-56, 8-49645-249-38	Павленко Алена Владимировна	176	07.00 – 24.00			
Ресторан «Пиноккио»	г. Шатура, ул. Академическая, д. 12, тел.: 8(49645) 270-02 Pinocchio_shatura@mail.ru	Мишакин Иван Анатольевич	100	12.00 – 24.00	Имеется итальянская кухня, суши, роллы		
Кафе-бар «Золотое руно»	г.Шатура, ул.Жарова, д.18а, тел. 8(49645) 287-50, 8(926)161-12-13	Космынин Александр Сергеевич	30	18.30 – 02.00			
Кафе «Феникс»	г.Шатура, ул.Жарова, д.9, тел.: 8(49645) 227-42	Фролов Сергей Сергеевич	30	11.00 – 22.00			
Кафе «Летучая мышь»	г. Шатура, ул. Красноармейская, д.2, тел.: 8(49645) 254-36, 8(903)145-22-21	Фролова Людмила Александровна	128	12.00 – 24.00			
Кафе «Токи Суши»	г. Шатура, пр. Ильича, д. 63 8(965) 426-98-98 8(929) 555-98-98	Вирясова Екатерина Федоровна	16	11.00-23.00	Суши, роллы		
Кафе-бар	г. Шатура, пр. Ильича, д. 66,	Логунова Анна	30	10.00 – 24.00			

«Магия вкуса»	тел.: 8(49645) 286-88, 8(905)559-34-03	Николаевна					
Итого:	14						

10. ОБЪЕКТЫ РАЗВЛЕЧЕНИЯ

Название	Адрес, телефон/факс	Ф. И.О. руководителя	Виды предлагаемых программ и развлечений	Время работы	Интерьер	Примечания
Кафе-бар «Три медведя»	г. Шатура, проспект Ильича, д. 11, тел.: 8(49645) 258-92	Басков Игорь Анатольевич	Бильярд, кафе, бар, танцевальный зал	11.00 – 03.00	Под охотничий домик	
Ресторан «St.Lake»	г.Шатура, ул.Московская, д.41 Тел. 8(49645)723-33	Туркина Юлия Юрьевна	Дискотеки, тематические вечеринки, ди-джеи и живая музыка	12.00-12.00		
Итого:	2					

11. СПОРТИВНЫЕ СООРУЖЕНИЯ

Название	Ф., И. О. руководителя	Ведомственная принадлежность	Кол-во мест	На какие виды спорта рассчитан	Адрес, тел., факс	Примечания
Дворец спорта «Олимпийский»»	Кочетов Константин Евгеньевич	Муниципальное автономное учреждение «Спортивная школа»	830	Плавание, волейбол, бокс, настольный теннис, армспорт, капоэйра, пауэрлифтинг, футбол	г. Шатура, ул.Клары Цеткин д.31 тел.: 8(49645) 242-80, 8(49645) 313-01, 8(49645) 204-15	Бассейн, сауна, игровой зал, тренажёрный зал, гостиница
Дворец спорта «Шатура»	Кочетов Константин Евгеньевич	Муниципальное автономное учреждение «Спортивная школа»	1000	Греко-римская борьба, плавание, футбол, мини-футбол, баскетбол, волейбол	г. Шатура, проспект Ильича, д.65 тел.: 8(49645) 314-41	Бассейн, детский бассейн, сауна, игровой зал, тренажёрный зал, фитнес зал
Стадион «Энергия»	Кочетов Константин Евгеньевич	Муниципальное автономное учреждение «Спортивная школа»	2800	Футбол, регби, теннис, хоккей, легкая атлетика, городки	г. Шатура, ул. Спортивная, д.14 тел. 8(49645) 311-41	Футбольное поле, теннисный корт, запасное футбольное поле, беговые дорожки, тренажёрный зал
Итого	3					

12. ИНФОРМАЦИЯ О ТУРИСТСКИХ МАРШРУТАХ ПО ТЕРРИТОРИИ ГОРОДА/РАЙОНА, ИСТОРИЧЕСКИМ И КУЛЬТУРНЫМ ДОСТОПРИМЕЧАТЕЛЬНОСТЯМ

Наименование маршрута	Технологическая карта/схема маршрута	Разработчик	Кто проводит	На какой контингент	Примечания
-----------------------	--------------------------------------	-------------	--------------	---------------------	------------

				рассчитан	
«Веснинская Шатура»	Экскурсия «Веснинская Шатура» начинается на площади Ленина около памятника В.И.Ленину. Рассказ об истории создания памятника. Продолжается экскурсия на ул. 1 Мая. Далее ул. Винтера. Предлагается зайти в Шатурский краеведческий музей на обзорную экскурсию. После Шатурского краеведческого музея экскурсия продолжается около Временной электростанции с рассказом об истории строительства Шатурской ГРЭС. Продолжение экскурсии на проспекте Ильича. Далее передвижение на ул. Интернациональную, рассказ об архитекторе Л. Веснине. Обзор жилых домов на ул. Московская с возвращением на исходную позицию – площадь Ленина	Отдел культуры администрации городского округа Шатура	Шатурский краеведческий музей	10+	
«Путь к храму»	Автобусный тур по храмам Шатурского благочиния – объектам культурного наследия регионального значения в сопровождении гида. Экскурсии по храмам. 1.Храм Троицы Живоначальной в с. Шарапово 2. Никольский храм с. Средниково 3. Димитриево-Солунский храм .с Дмитровский Погост 4. Храм Параскевы Пятницы с. Туголес	Отдел культуры администрации городского округа Шатура	Шатурский краеведческий музей	12+	Круглогодичный организованный познавательный маршрут.

13. ИНФОРМАЦИЯ О ТРАДИЦИОННЫХ ПРАЗДНИКАХ, ФЕСТИВАЛЯХ И ИНЫХ СОБЫТИЙНЫХ МЕРОПРИЯТИЯХ

Полное наименование мероприятия	Число, месяц и место проведения	Периодичность проведения	На какой контингент рассчитан	Краткое описание- характеристика события	Количество участников	Контактное лицо и координаты организаторов данного мероприятия	Примечания
Фестиваль вокально-инструментальных ансамблей и рок-групп «Живой звук»	Ноябрь. МБУК РДК им. Нариманова (г. Шатура, площадь Ленина, д.1)	Раз в 2 года	от 14 лет	Музыкальный фестиваль рок и поп групп Московской области. К участию в фестивале приглашаются любительские коллективы без возрастных ограничений, являющиеся вокально-инструментальными ансамблями и группами, представляющие эстрадное направление музыки, исполняющие авторские произведения, произведения советских, российских и зарубежных авторов	400	Смирнова Лариса Юрьевна Тел.: 8(49645) 214-87; факс 8(49645) 2-57-85 тел/факс 8(49645) 2-44-72 e-mail: shaturakulture@mail.ru сайт: http://www.shatura.ru/ Хатакова Елена Анатольевна Тел.: 8(49645) 235-53	

						e-mail: dknarimanova2@yandex.ru сайт: http://rdk.shatura.ru/	
Районный фестиваль детского творчества «Шатурские звездочки»	Май. МБУК РДК им.Нариманова (г.Шатура, площадь Ленина, д.1)	Раз в 2 года	от 14 лет	Фестиваль юных талантов дошкольных образовательных учреждений. Дошкольные образовательные учреждения представляют свои концертные программы. Лучшие номера принимают участие в заключительном концерте, который проходит в районном Доме культуры им. Нариманова. Участники показывают свое мастерство в номинациях: вокал, хореография, художественное чтение, театрализация. Зрители получают огромное удовольствие от таланта дошколят. По окончании фестиваля участники получают памятные призы	400	Смирнова Лариса Юрьевна Тел.: 8(49645) 214-87; e-mail: shaturakulture@mail.ru сайт: http://www.shatura.ru/ Хатакова Елена Анатольевна Тел.: 8(49645) 235-53 e-mail: dknarimanova2@yandex.ru сайт: http://rdk.shatura.ru/	
Народное гуляние "Ночь на Ивана Купалу"	6 июля. Сквер Коробовского ДК (Шатурский район, ул. Пролетарская, д.1)	Ежегодно	Все возрастные категории	Молодёжь села Дмитровский Погост всегда с нетерпением ждёт этот замечательный летний праздник, который отмечается уже двадцать с лишним лет. Ночь на Ивана Купалу привлекает всех ожиданием чего-то необыкновенного, магического, даёт возможность вволю потанцевать и попроказничать. Все с удовольствием наряжаются в русалок, кикимор, леших и прочих представителей нечистой силы, которая властвует в эту ночь, водят большой магический хоровод, с удовольствием участвуют в конкурсах и, конечно, ищут цветок папоротника, расцветающий в полночь. Много радости и веселья таит в себе этот праздник. В Купальскую ночь коробовчане по традиции отмечают и новый общероссийский праздник День семьи, любви и верности, поэтому тема любви всегда проводится основной сюжетной линией.	400	Смирнова Лариса Юрьевна Тел.: 8(49645) 214-87; e-mail: shaturakulture@mail.ru сайт: http://www.shatura.ru/ Тандуева Наталия Ханбиевна Тел.: 8(49645) 66-603 Тел./факс: 8(49645) 66-665 e-mail: korobovo-dk@mail.ru	
Праздничное открытие фонтанов	12 июня. Сквер Коробовского ДК (Шатурский район, ул. Пролетарская, д.1)	Ежегодно	Все возрастные категории	День России в Дмитровском Погосте - праздник особенный. Доброй традицией стало именно в День России открывать летний сезон в сквере Коробовского Дома культуры и, конечно же, открывать сезон фонтанов. Благоустраивая площадь фонтанов, коллектив Дома культуры ежегодно удивляет своих односельчан, создавая необычные композиции в виде сказочной поляны, лебединого озера, живописного водопада, цветочной корзины	400	Смирнова Лариса Юрьевна Тел.: 8(49645) 214-87; e-mail: shaturakulture@mail.ru сайт: http://www.shatura.ru/ Тандуева Наталия Ханбиевна Тел.: 8(49645) 66-603 Тел./факс: 8(49645) 66-665 e-mail: korobovo-dk@mail.ru	
Всероссийский день бега «Кросс Нации»	Сентябрь Сквер «Олимпийский» (г. Шатура)	Ежегодно	Все возрастные категории	Спортивно-массовое мероприятие Шатурского муниципального района «Всероссийский день бега «Кросс Нации»	3000	Смирнова Лариса Юрьевна Тел.: 8(49645) 214-87; e-mail: shaturakulture@mail.ru	

				К участию в соревнованиях допускаются все желающие, не имеющие медицинского противопоказания. Количество участников с каждым годом растет. На мероприятие приезжают со всех концов Подмосквья и соседних областей		сайт: http://www.shatura.ru/ Грязнов Игорь Александрович Телефон 8 (49645) 2-29-83 сайт: http://www.shatura.ru/	
--	--	--	--	---	--	--	--

СВОДНАЯ ТАБЛИЦА

№	ИНФОРМАЦИЯ О ТУРИСТСКИХ ОБЪЕКТАХ		КОЛИЧЕСТВО
1	ОБЪЕКТЫ ПОКАЗА		
1.1		<i>МУЗЕИ, ДОМА-МУЗЕИ, ВЫСТАВКИ, ВЫСТАВОЧНЫЕ ЗАЛЫ</i>	2
1.2		<i>ПАМЯТНИКИ</i>	8
1.3		<i>УСАДЬБЫ</i>	1
1.4		<i>ХРАМЫ, МОНАСТЫРИ</i>	13
1.5		<i>ПРОМЫШЛЕННЫЕ И СЕЛЬСКОХОЗЯЙСТВЕННЫЕ ПРЕДПРИЯТИЯ И ОРГАНИЗАЦИИ, ЯВЛЯЮЩИЕСЯ ИЛИ ИМЕЮЩИЕ ВОЗМОЖНОСТЬ БЫТЬ ОБЪЕКТОМ ПОКАЗА</i>	6
2	ТУРИСТСКИЕ ФИРМЫ		8
3	ЭКСКУРСОВОДЫ		нет
4	УЧЕБНЫЕ ЗАВЕДЕНИЯ, ГОТОВЯЩИЕ ТУРИСТСКИЕ КАДРЫ		нет
5	ТРАНСПОРТНЫЕ ОРГАНИЗАЦИИ (частные предприниматели), занимающиеся или имеющие возможность заниматься транспортным обслуживанием туристов		1
6	ОБЪЕКТЫ РАЗМЕЩЕНИЯ (в том числе нефункционирующие)		
6.1		<i>ПАНСИОНАТЫ С ЛЕЧЕНИЕМ, САНАТОРИИ, ПРОФИЛАКТОРИИ</i>	1

6.2		ПАНСИОНАТЫ, ДОМА И БАЗЫ ОТДЫХА	2
6.3		ГОСТИНИЦЫ	4
6.4		ГОСТЕВЫЕ ДОМА И ИНЫЕ ОБЪЕКТЫ РАЗМЕЩЕНИЯ ТУРИСТОВ	14
6.5		ДЕТСКИЕ ОЗДОРОВИТЕЛЬНЫЕ ЛАГЕРЯ И БАЗЫ ОТДЫХА	2
7	РЕКРЕАЦИОННЫЕ ОБЪЕКТЫ		
7.1		ПАРКИ,	2
7.2		ЗОНЫ ОТДЫХА	2
7.3		ПЛЯЖИ	2
8	ПРИРОДНЫЕ ОБЪЕКТЫ		
8.1		ЗАПОВЕДНИКИ, ЗАКАЗНИКИ	7
8.2		МЕСТА ОХОТЫ И РЫБОЛОВСТВА	12
9	МУНИЦИПАЛЬНЫЕ ЗОНЫ ОТДЫХА		2
10	ПРЕДПРИЯТИЯ ПИТАНИЯ.		14
11	ОБЪЕКТЫ РАЗВЛЕЧЕНИЯ		2
12	СПОРТИВНЫЕ СООРУЖЕНИЯ		3
13	ГОРНОЛЫЖНЫЕ КОМПЛЕКСЫ		нет

Паспорт подготовлен
экспертом отдела культуры администрации
городского округа Шатура
Е. В. Обмелюхиной

Контактный тел.: 8(49645) 214-87

« ___ » _____ 2018 года

Подпись